

*Faculté de pharmacie*  
*Université de Montréal*

**VOLET CLINIQUE**

***UMF-GMF CITÉ DE LA SANTÉ DE LAVAL et***  
***ENSEIGNEMENT CLINIQUE***

---

**Marie-Claude Vanier, B.Pharm, MSc**  
**Professeure agrégée de clinique**  
**Novembre 2011**

# Clinique

## Interventions des pharmaciennes de l'UMF-GMF 1<sup>er</sup> juillet 2010 au 30 juin 2011

- Nombre total d'interventions compilées: 3520
- Faites par pharmaciennes: 70%
- Faites par stagiaires: 30%

## Les 10 interventions les plus fréquentes pour l'année 2010-2011

Interventions	Fréquence	Pourcentage
Anticoagulothérapie	1461	41,5
Démarches pour l'utilisateur	485	13,8
Suivis	436	12,4
Discussion du cas	217	6,2
Communications interprofessionnelles	214	6,1
Mise à jour profil Rx	173	4,9
Ajustement médicament	65	1,8
Avis pharmaceutiques	64	1,8
Discussions VAD	59	1,7
Monitoring labos	53	1,5

## Catégorisation des interventions selon la classification de Koshman et coll

### Prise en charge

- Suivis: RNI, douleur, diabète, HTA, Lipides, TDAH
- Suivis divers

### Continuité

- Démarches: pharmacie communautaires, CLSC, clinique ACO
- Discussion avec autres professionnels de l'équipe GMF

### Consultations/expertise

- Avis pharmaceutiques, discussions VAD, Demande d'information
- Posologie, alternative thérapeutique, observance

### Gestion médicaments

- Mise à jour profil médicamenteux, renouvellements, formulaire RAMQ, histoire médicamenteuse, précision d'ordonnance

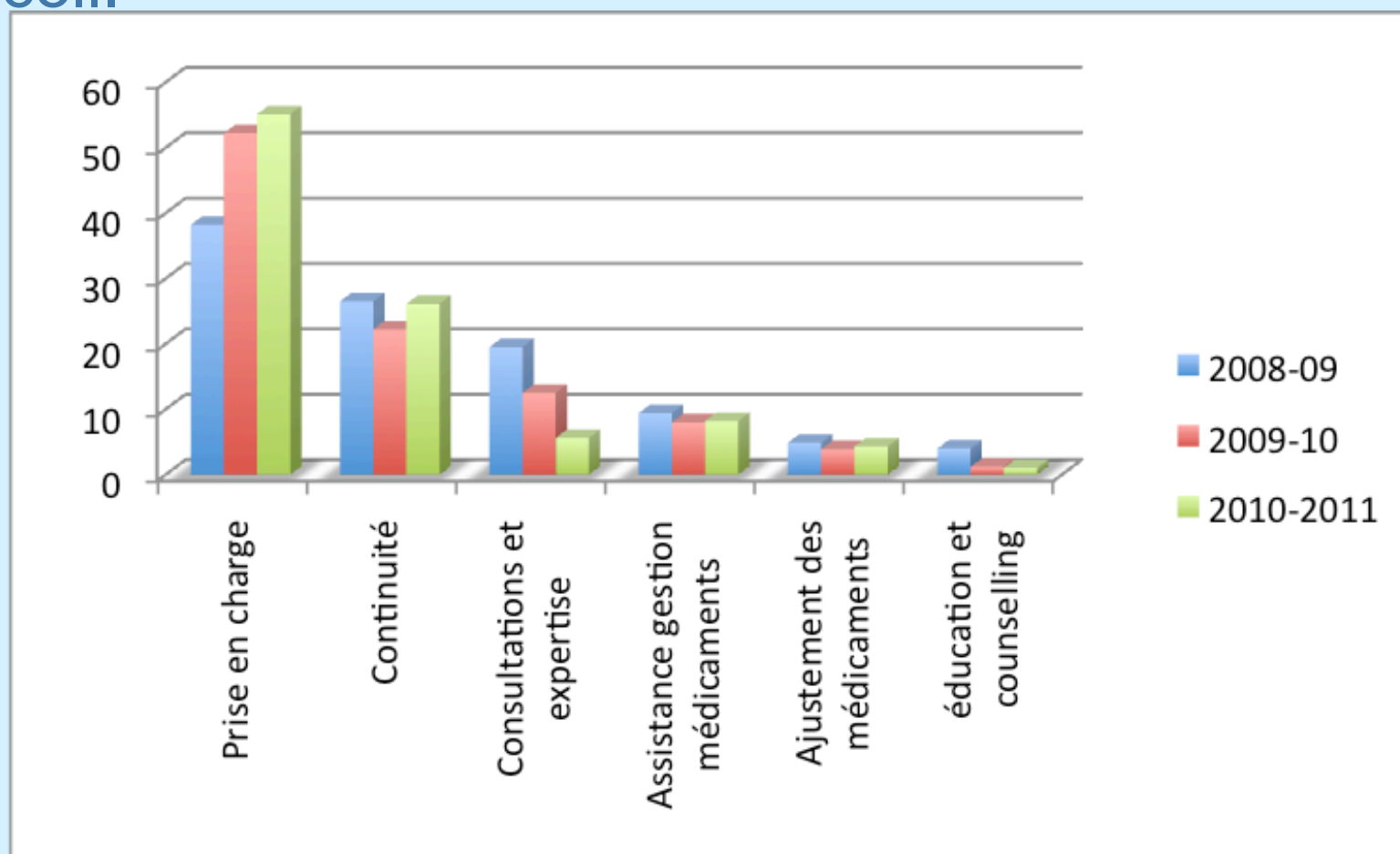
### Ajustement médicaments

- Modification de la dose, arrêt, monitoring labo, effets indésirables

### Éducation/ counselling

- Enseignement au patient ou à ses proches

Pourcentages relatifs des interventions des pharmaciennes GMF-UMF par catégories de Koshman et coll.



## Comités cliniques de l'UMF-GMF

- Suivi systématique des patients avec démence (Annie Émond)
- Comité interprofessionnel (Kim Messier)
- Comité VAD (en rotation selon disponibilité)
- Comité dossier sans papiers (Kim Messier)

# Enseignement



# Encadrement de stagiaires à l'UMF-GMF (E-2010 à A-2011)

- Résidents en pratique pharmaceutique: 3
  - 4 semaines
- Stagiaires cliniques 4e année: 4
  - 8 semaines
- Stagiaires cliniques 2e année: 1
  - 4 semaines
- Stages STOP: 2
  - 4 semaines
  - Projet 1: Validation de cahiers de préparation à la visite médicale (HTA et diabète) adaptés au stade de changement des patients
  - Projet 2: Développement d'outils cliniques dans le cadre d'un projet de suivi systématique des patients avec démence

# Activités académiques

## **Interfacultaire** (10 programmes)

- Cours CSS: Collaboration en sciences santé, 3 cours de 1 crédit

## **Pharmacie**

- Activités d'intégration 3 → remplacé en 2011-2012 par volet pharmacie des 3 cours CSS
- Cours système cardiologie
- Cours système neurologie

## **Sciences infirmières**

- Activités d'intégration du suivi infirmier de la pharmacothérapie



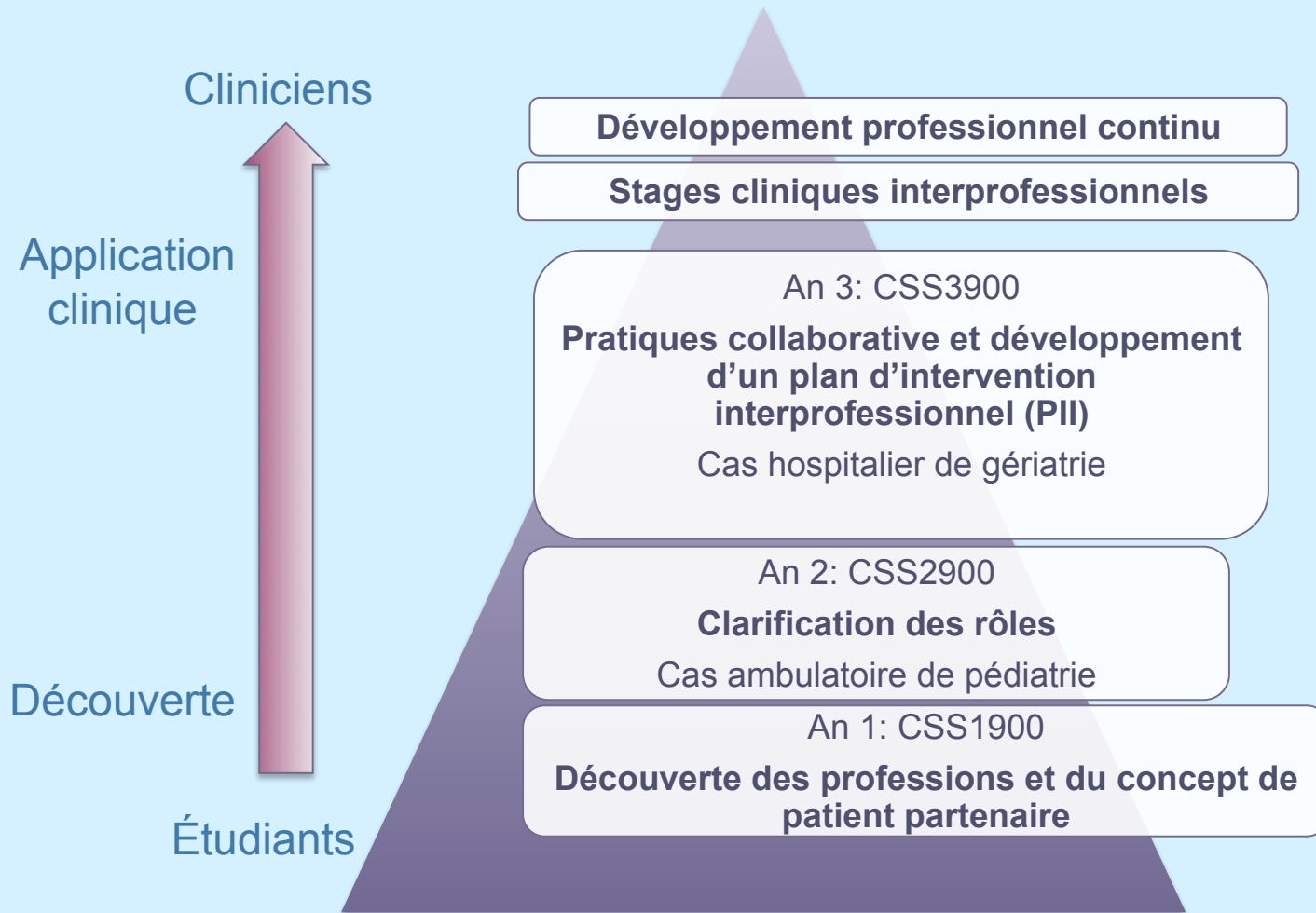
## Comité interfacultaire opérationnel (CIO)

### Membres:

- Audiologie: Louise Boulanger
- Ergothérapie: Pierre-Yves Therriault, Johanne Beaulieu
- Médecine: Éric Drouin, Raynald Gareau, Paule Lebel
- Nutrition: Louise St-Denis, France Nolin
- Orthophonie: Louise Boulanger
- Pharmacie: **Marie-Claude Vanier** (présidente du CIO)
- Physiothérapie: Chantal Besner, Josée Montreuil
- Psychologie: Fanny Guérin
- Sciences infirmières: Marie-Josée Levert, Isabelle Brault, Julie Ménard
- Travail social: Annie Pullen-Sansfaçon, Marie-Ève Chartré
- Coordinatrice: Diane Lefebvre



# Continuum de formation à la collaboration



CSS: *Collaboration en sciences santé* (Healthcare collaboration)



# Format pédagogique similaire pour tous les cours CSS

1 credit = 15 hours

## **Préparation individuelle**

Module en ligne  
d'auto-  
apprentissage  
4-6 h

## **Activité préparatoire intra-professionnelle**

6-8 h

## **Atelier interprofessionnel**

CSS1900: 50 étudiants/ groupe  
CSS2900: 11 étudiants/ groupe  
CSS3900: 11 étudiants/ groupe

Durée de 3h



## Processus d'implantation

2008-2009  
Projet pilote  
5 programmes  
788 étudiants

2009-2010  
Élargissement  
projet pilote  
9 programmes  
932 étudiants

2010-2011  
Implantation cours  
CSS  
9 programmes  
1065 étudiants

2011-2012  
Implantation cours  
CSS  
10 programmes  
1109 étudiants



## Formation à la collaboration reçue par les différentes cohortes inscrite pour l'année académique 2010-2011

Activité	4 <sup>e</sup> année (E2)	3 <sup>e</sup> année (E1)	2 <sup>e</sup> année	1 <sup>re</sup> année
Découverte des professions et du concept de patient partenaire CSS1900	—	—	H-2010	H-2011
Découverte des rôles professionnels et partage des tâches CSS2900	A-2008	H-2010	H-2011	H-2012
Pratiques collaboratives et simulation de réunion inter-professionnelle pour production d'un PII CSS3900	H-2009	A-2010	A-2011	A-2012
<b># programmes participants (nb étudiants)</b>	<b>5 (788)</b>	<b>9 (932)</b>	<b>9+ (1086)</b>	<b>10 (1109)</b>



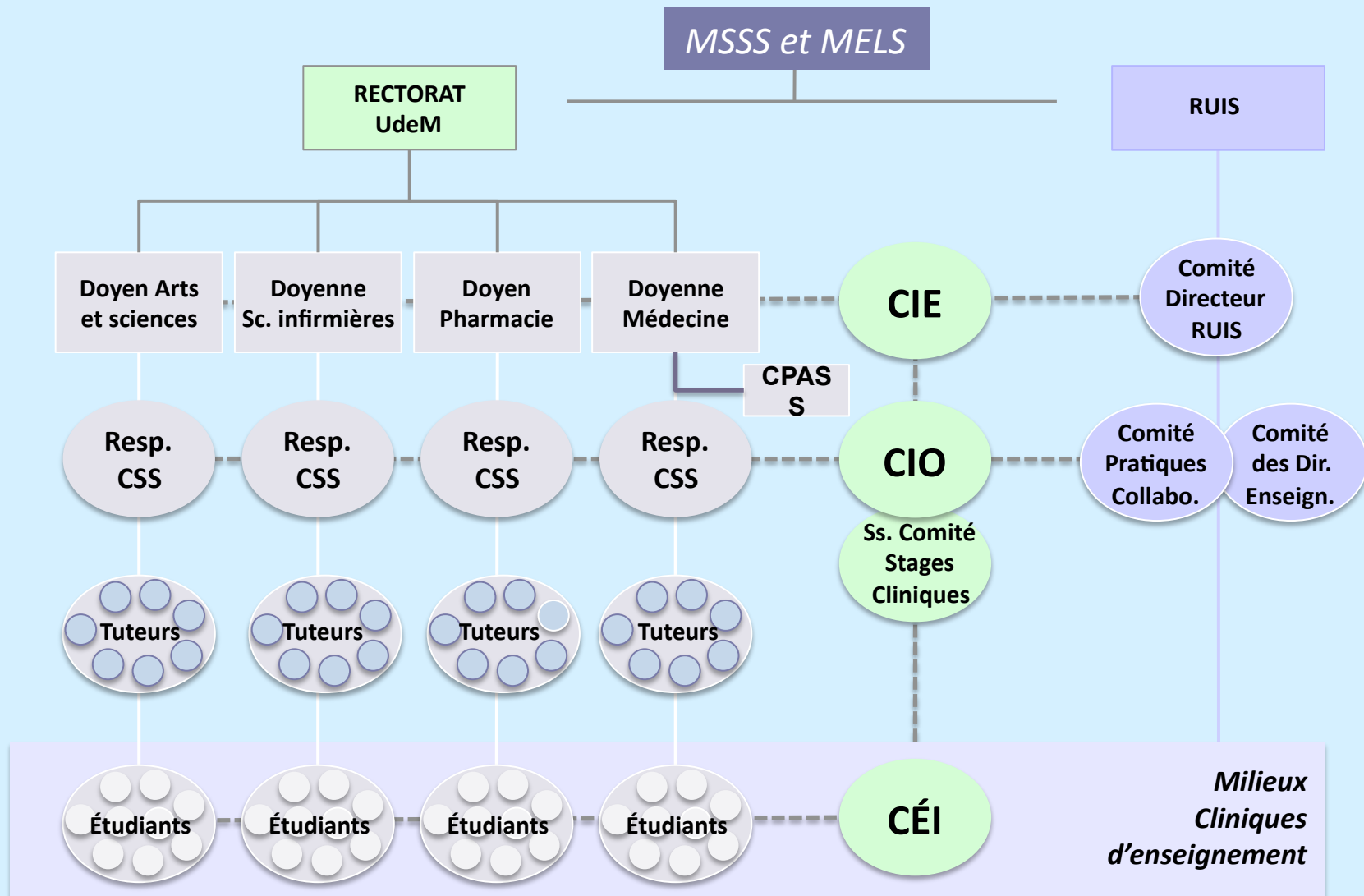
## Réalisations 2010-2011: ressources



	CSS 1900	CSS 2900	CSS 3900
Nombre d'apprenants	1109	1077	1052
Nombre de groupes	25	97	96
Nombre de tuteurs	25	52	55
Nombre de salles	25	52	48
Nombre de pavillons	6	3	3



# Gouvernance actuelle formation à la collaboration interprofessionnelle en Sciences de la santé – UdeM et RUIS



## Comités pédagogiques

- Comité interfacultaire opérationnel de formation à la collaboration (CIO): présidente
- Membres ad hoc: Comité des pratiques collaboratives du RUISUM
- Comité interprofessionnel Département de médecine familiale de l'UdeM

# Collaboration à des projets de développement pédagogique

## Programme Partenaires de Soins

(Comité directeur)

- Direction scientifique Dr Paule Lebel
- Financé par MSSSQ et Santé Canada
- Développements d'interventions pour optimiser les pratiques collaboratives dans le Réseau de la santé et des services sociaux du Québec

# Programme Partenaires de Soins

- Volet 1: Outils de formation
  - **Mandat** : Développer des outils d'évaluation et d'apprentissage axés sur le plan d'intervention interdisciplinaire (PII) intégrant le patient/proche.
- Volet 2: Diagnostic organisationnel du fonctionnement des équipes
  - **Mandat** : Aider les équipes à s'évaluer pour fonctionner de façon optimale dans le cadre d'un partenariat de soins avec le patient/proche
- Volet 3: Information et diffusion
  - **Mandats** :
    - Identifier les stratégies d'information, de diffusion et de transfert des connaissances relatives aux initiatives patients-partenaires les plus pertinentes.
    - Favoriser les échanges sur les pratiques collaboratives entre les RUIS de l'UdeM et de l'Université Laval.

# Activités de recherche et de rayonnement

# Recherche

## Collaboration avec Lyne Lalonde

- Projet TRANSIT
  - Collaborateur Groupe de travail pour la prévention cardiovasculaire en première ligne
  - Participation comme clinicienne pour l'UMF-GMF CSL
- Projet ACCORD

# Recherche

## Collaboration avec d'autres chercheurs

### Réseau de recherche des UMF de l'Université de Montréal

- Gestion des maladies chroniques en soins de première ligne
  - Publication soumise par le groupe (2011)
- Nouveaux projets en développement pour 2011-2012:
  - Description des processus de gestion des échantillons de médicament dans les UMF

# Principales Activités de rayonnement

Avril 2010 à Novembre 2011



## International

	Présentation par MC Vanier	Présentation par collaborateurs
Affiche	1	
Présentation orale soumise		1
Présentation orale invitée		

## National

	Présentation par MC Vanier	Présentation par collaborateurs
Affiche	1	2
Présentation orale soumise		
Présentation orale invitée	2	

## Provincial ou régional

	Présentation par MC Vanier	Présentation par collaborateurs
Affiche		
Présentation orale soumise		
Présentation orale invitée	9	3*

\* 1: Membre CIO

2: pharm GMF (Kim Messier)

## Publications

Vanier MC, Rivest J, Boucher S. Des équipes interprofessionnelles en soins de première ligne: rêve ou réalité ? Le Médecin du Québec, 2011; 46(2): 55-60.

Boucher S, Rivest J, Vanier MC. La collaboration avec une infirmière et un pharmacien ou les joies du ménage à trois! Le Médecin du Québec, 2011; 46(2): 31-7



## Projets futurs

- Participer au développement et à l'évaluation de nouveaux modèles de soins de première ligne
- Mise à jour du chapitre communication pharmacien-patient de la 2e édition du livre Communication en sciences de la santé, MT Lussier et C Richard eds.
- Promotion du modèle de pratique de pharmacien en GMF et en UMF
  - Participation au mouvement Regroupement pharmaciens en soins de 1re ligne de l'APES
  - Mentorat
- CIO:
  - Poursuite de la mise en place de la structure de gestion
  - Développement de stages interprofessionnels